

二、驱动篇之 BACnet/IP 通讯

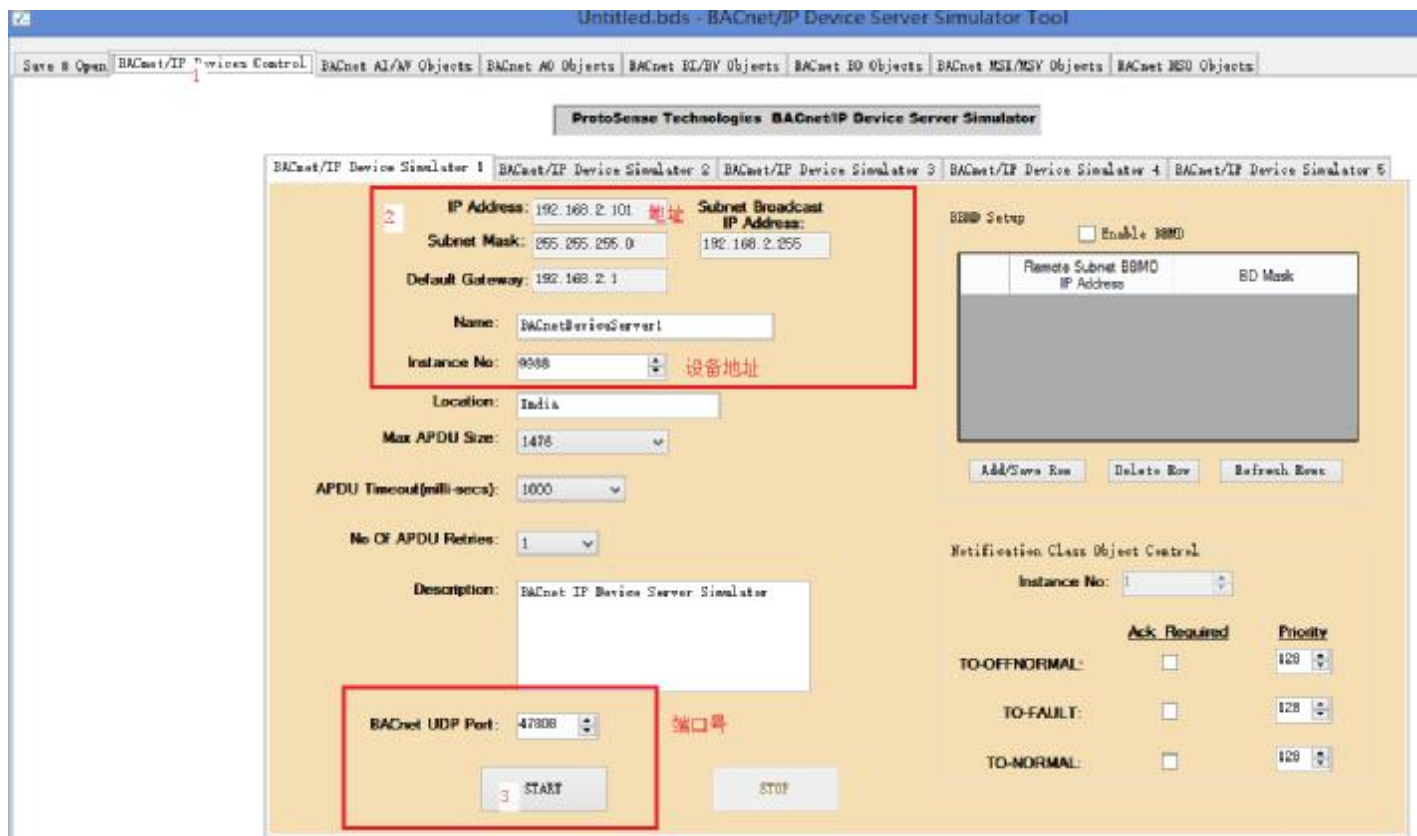
本例与 BACnet/IP 设备模拟器进行 BACnet/IP 通讯。模拟器设备可在群文件里下载。

测试前 BACnet/IP 模拟器设置：

1、运行模拟器：



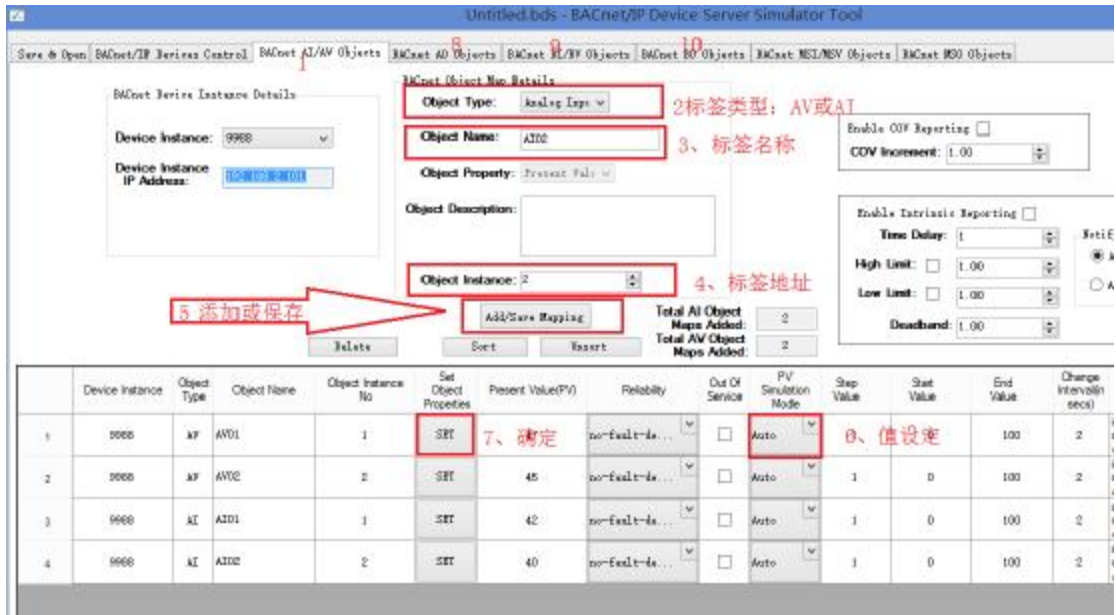
2、设置设备信息



3、添加模拟标签：2 个 AI、2 个 AV 标签，并且设置自动值。

如下图添加 AI、AV 标签，注意每添加一个标签，ADD/SAVE 键第一次按为添加，还需按第二次为保存。

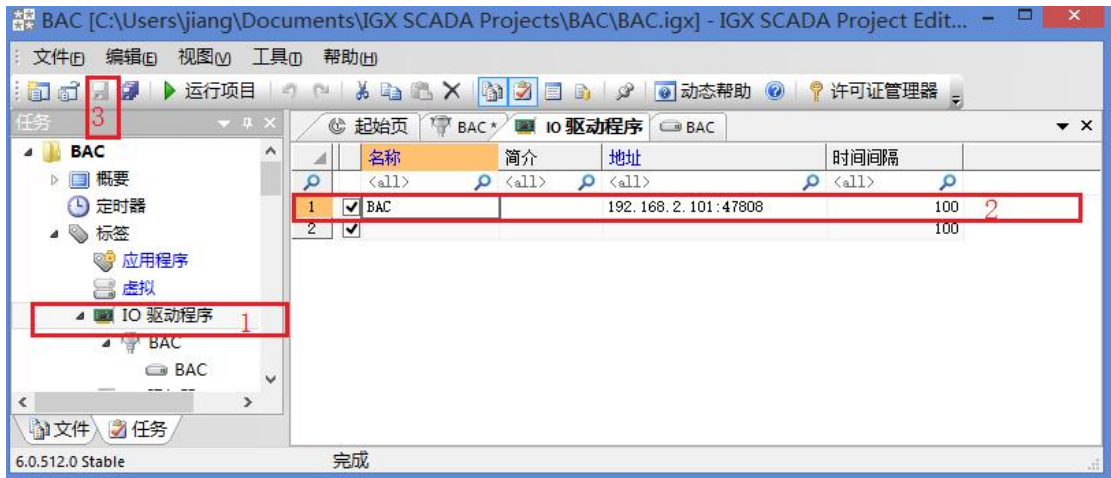
同理再添加 AO、BI、BV、BO 各一个点，地址为 1，此模拟器可最多设置 10 个点。



Ecava IGX Web SCADA 软件与 BACnet/IP 设备通讯设置很简单。

第一步：添加驱动

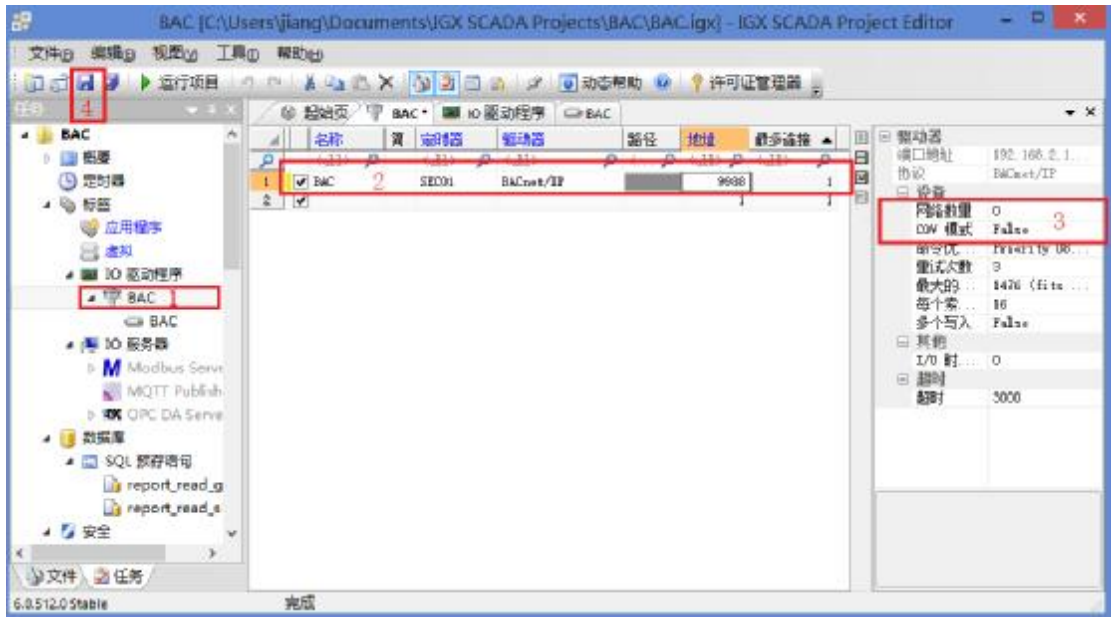
如图添加的通讯网络地址为 192.168.2.101；端口号为：47808。



第二步：添加设备（协议）

如图：定时器为 1 秒，即刷新时间为 1 秒（用户可根据设备的性能设置刷新周期，最快为 0.1 秒）；协议为 BACnet/IP，设备地址为：9988。

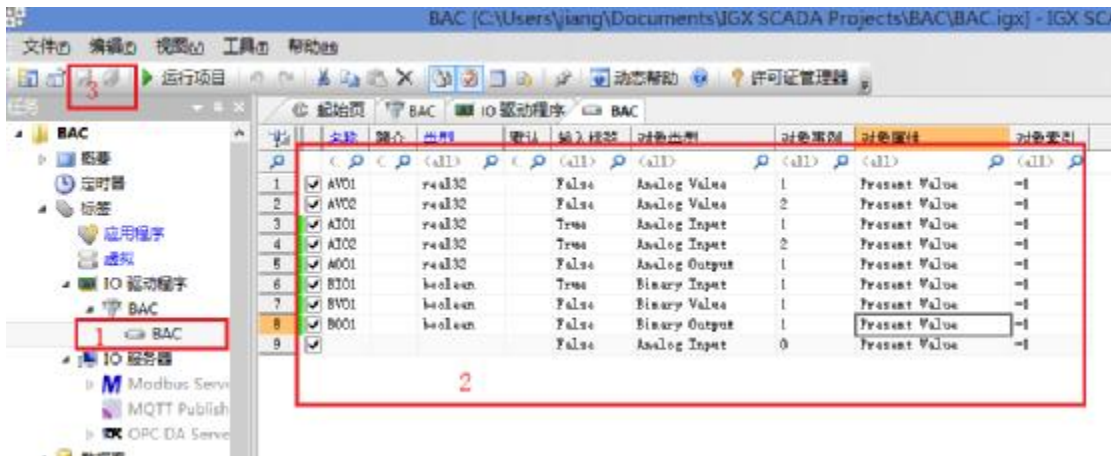
注意：此处右侧属性：网络数据设置为 0，COV 模式设置为 “ False”。



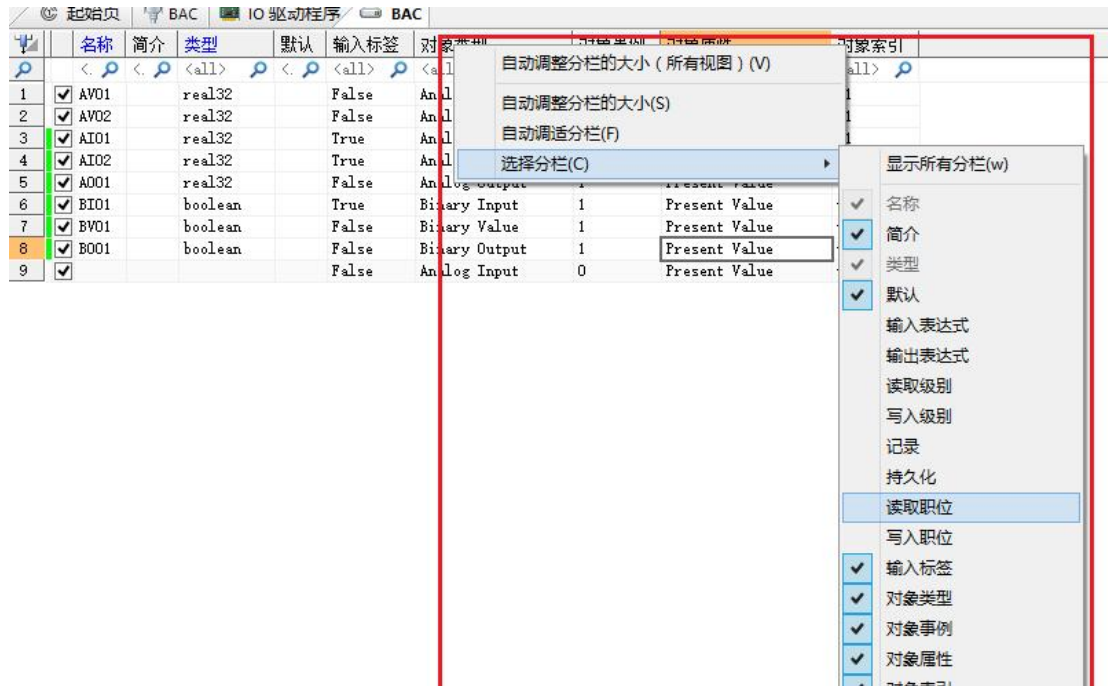
第三步：添加标签

如图添加 8 个标签，包含了基本的 6 个格式数据，注意 AI、BI 的“输入标签”为“True”，即为不可写，只读数据。

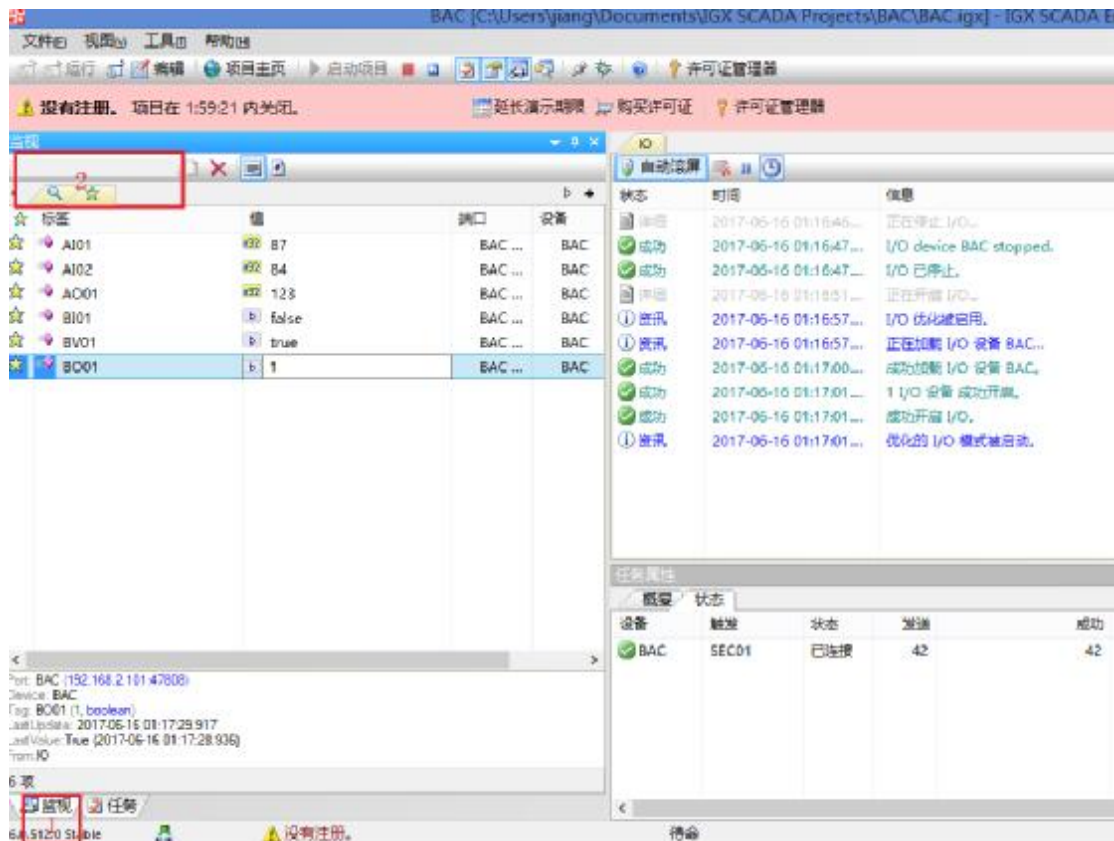
对象属性为标签地址。



提示：右键标签上的横标题，关闭暂时不要的属性，有利用建立标签。如图



保存后运行，查看数据如图：



关于 BACnet/IP 协议有更多的功能，请关注后续教程。